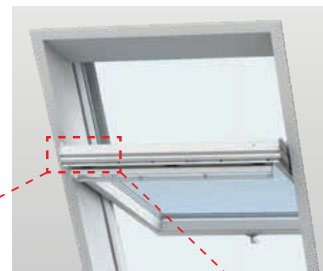


## Viktigt!

Denna bruksanvisning gäller endast för takfönster, som har ett "K" i storlekskoden på typskylten.



## Öppning av fönstret

Vrid på handtaget längst ner på den övre bågen till vertikalt läge och tryck på det för att öppna bågen. Fönsterbågen ska kunna stå öppen i varje position, se annars sidan 4.

Skjut sedan den nedre bågen till vertikalt läge. Bågen låses automatiskt med hjälp av säkerhetsspärrar på räckets.



## Stängning av fönstret

Lossa räckets säkerhetsspärrar på varje sida av den nedre bågen och dra den inåt. Den övre bågen kan sedan stängas.



## Ventilationsklaff med luftfilter

Frisk luft med stängt fönster: Öppna ventilationsklaffen överst på fönstret med ett lätt ryck och det kommer in frisk luft genom ett inbyggt luftfilter. Fönstret är fortfarande stängt och insekter, damm och yrsnö stängs ute.

Ventilationsklaffen ska vara helt stängd vid öppning och stängning av takfönstret på vanlig, daglig basis.



## Putsning av fönstret

För att rengöra den övre yttre glasytan, vrid handtaget som sitter längst ner till vertikalt läge och öppna den övre bågen 5 cm. Dra sedan ventilationsklaffen nedåt och sväng runt bågen helt. Spärra fönstret i detta läge genom att skjuta in skjutreglarna i hålen nederst i bägge sidor på sidokarmen och båda händerna är fria för putsning.

För att rengöra den undre yttre glasytan, öppna den övre bågen med handtaget som sitter längst ner.

Putsa glaset med en mjuk, ren, luddfri trasa/sämskskinnsduk/icke-slipande svamp eller ren, icke-metallisk fönsterskrapa. Rent vatten är normalt tillräckligt för att putsa glaset. Vanligt, icke-slipande rengöringsmedel kan också användas.

### Varning

- Undvik kontakt med silikon och material som innehåller silikon.
- Använd inte starkt frätande eller (starkt) alkaliska rengöringsprodukter för att rengöra glaset.
- Undvik kontakt med glaset från alla vassa eller slipande föremål inklusive smycken.
- Försök aldrig putsa bort smuts på glaset utan att först ha tillsatt vatten.
- Om några arbeten äger rum i närheten av glaset, så ska den skyddas med ett plastskynke för att förhindra stänk eller fläckar från aggressiva och slipande ämnen.



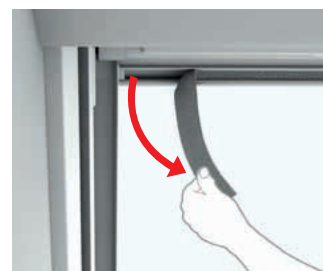
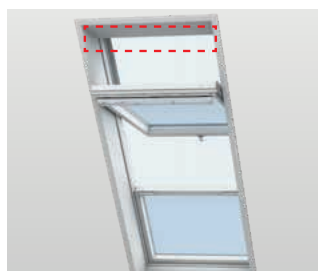
### Åtgärder för att undvika kondens på fönstret

Särskilt i rum med hög luftfuktighet kan kondens bildas på insidan av glaset. Detta kan förebyggas genom att en radiator placeras direkt under fönstret och genom att rummet vädras ofta.



### Rengöring av luftfiltret

Luftfiltret kan plockas ut och tvättas i vanligt rengöringsmedel. Sväng runt fönstret och spärra det i putsställning och frigör filtret från skenan. (Nytt filter kan beställas via ditt VELUX försäljningsbolag).



### Underhåll av träet

Fönstret levereras grundimpregnerat och färdigbehandlat från fabrik, och kan rengöras med vanligt rengöringsmedel. Det måste efterbehandlas åtminstone vart 4:e år (klarlackerad furu) eller vart 7:e år (vitlackerad furu) och när det behövs. Fönster som utsätts för stark hetta, starkt solljus och/eller hög luftfuktighet (t ex i kök eller badrum) måste emellertid efterbehandlas åtminstone vartannat år.

Ytunderhåll: Avlägsna ytbehandling (lack eller färg). Se till att ytan är ren och torr. När den har torkat, måla ett lager med vattenbaserad akryllack/färg (följ alltid tillverkarens anvisningar). Använd samma metod för de angripna områdena, om lacken/färgen är skadad.



### Rengöring av intäckningsplåtarna

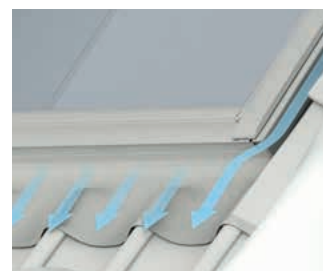
Intäckningsplåtarna runt fönstret bör rensas från löv och dylikt för att regnvattnet ska kunna rinna fritt.



### Snö och is

Det är viktigt att säkerställa att vattnet alltid kan ledas bort från fönstret.

Man ska därför ta bort snö och is på och omkring fönstret på samma sätt som man ska ta bort löv och liknande från intäckning och takrännor, så att smältvatten obehindrat kan ledas bort.



## Öppning och stängning av fönstret

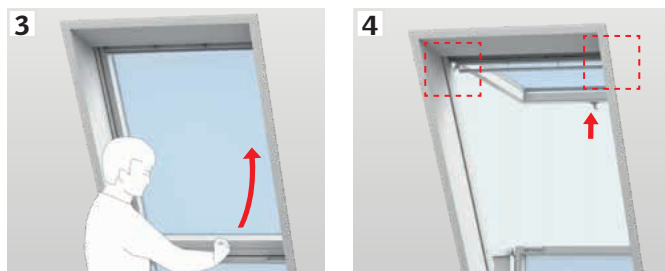
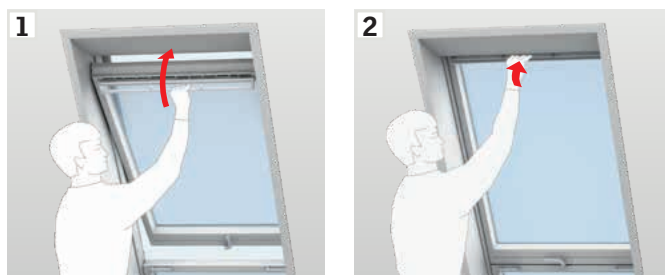
Vrid handtaget så det står lodrätt och öppna fönstret. Fönsterbågen ska kunna stå öppen i varje position. Går inte detta så kontrollera att fjädrar och beslag har kopplats ihop i båda sidor (se avsnitt **A**). Kan fönsterbågen fortfarande inte ställas i varje position, justeras fjädrarna (se avsnitt **B**).



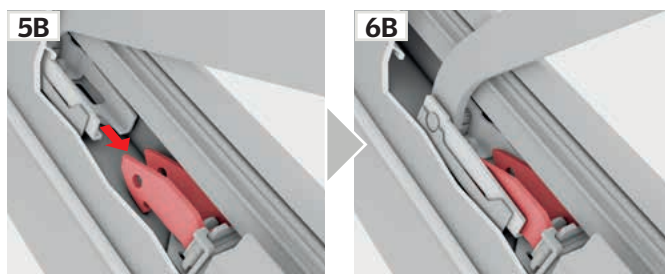
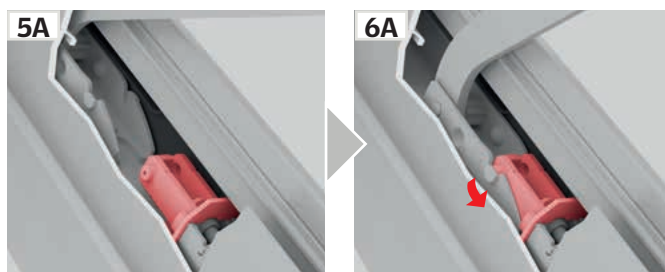
### A

#### Koppla ihop fjädrar och beslag

Stäng fönstret med ventilationsklaffen (1, 2). Öppna därefter fönstret med handtaget i underkanten (3). Pressa bågen uppåt och kontrollera att beslag och fjädrar automatiskt kopplas samman i båda sidor (4, 5, 6).



Beslaget för sammankoppling kan se ut som **5A/6A** eller **5B/6B**.



### B

#### Justering av fjädrar

Om bågen svänger ut för mycket när den öppnas eller är för tung att öppna, justeras fjädrarna som visas. Justeringen är beroende av taklutningen.

