

Apertura della finestra

La maniglia in basso della finestra superiore si gira in posizione verticale e la finestra è aperta a vasistas. Il battente deve poter restare aperto in qualsiasi posizione. In caso contrario, vedere pag. 3.

La maniglia dell'elemento inferiore si gira verso l'alto fino alla posizione orizzontale aprendo così il battente.

La finestra superiore può essere aperta anche a bilico con la barra di manovra posta nella parte superiore della stessa.



Chiusura della finestra

Chiudere il battente inferiore prima di quello superiore.



Aletta di ventilazione con filtro

Aria fresca anche quando la finestra è chiusa: tirare la barra di manovra fino al primo scatto per aprire l'aletta di ventilazione. La finestra resta chiusa ma aria fresca potrà entrare attraverso il filtro che trattiene insetti, polvere, neve, ecc.



Pulizia del vetro

Girare la maniglia inferiore in posizione verticale. Tirare la barra di manovra verso il basso per ruotare il battente di 180°. Il battente deve essere bloccato inserendo i chiavistelli nella boccola inferiore del telaio. Con questo accorgimento avrete tutte e due le mani libere per la pulizia.

Pulire il vetro con un panno soffice e pulito, o con pelle di daino, o con una spugna pulita, soffice e non abrasiva oppure con un tergivetro per finestra pulito e non metallico. Per la pulizia del vetro è normalmente sufficiente dell'acqua pulita. Possono eventualmente essere utilizzati ordinari detersivi per la casa non abrasivi. L'acqua dolce pulisce in maniera migliore il vetro. Di conseguenza, in zone in cui l'acqua è dura, si consiglia di aggiungere un po' di detersivo all'acqua. Infine, asciugare il vetro.

Attenzione

- Evitare qualsiasi contatto di materiali siliconici con la vetrata.
- Non utilizzare prodotti di pulizia abrasivi.
- Non utilizzare prodotti chimici per la pulizia del vetro.
- Evitare il contatto con oggetti appuntiti o abrasivi inclusi gioielli.
- Non tentare di rimuovere lo sporco dal vetro senza averlo prima bagnato con acqua.
- Se si dovessero eseguire dei lavori in prossimità del vetro, proteggerlo con un telo di plastica pulito per evitare che spruzzi o schegge di materiale aggressivo e/o abrasivo possano danneggiarlo.



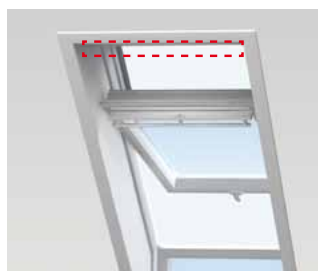
Minimizzare i fenomeni di condensa

Nelle stanze con un elevato grado di umidità possono verificarsi fenomeni di condensa sul vetro interno. Questo fenomeno può essere ridotto installando il radiatore sotto la finestra ed arieggiando la stanza frequentemente, per brevi periodi.



Pulizia del filtro per l'aria

Il filtro per l'aria può essere tolto e lavato con normali detersivi per la casa. Dopo aver ruotato e bloccato il battente della finestra nella posizione di pulizia, rimuovere il filtro. (Nuovi filtri possono essere ordinati direttamente alla sede VELUX).



Manutenzione del legno

Al legno viene applicato in fase di produzione un trattamento di base fungicida ed una vernice di finitura. Può essere pulito con normali detersivi per la casa. Dovrà ricevere trattamenti di manutenzione almeno ogni quattro anni e ogni volta si rendano necessari. Le finestre esposte a forte calore, intensa luce del sole e/o elevati livelli di umidità (ad es. cucine o bagni) dovranno ricevere un trattamento almeno ogni due anni.

Trattamento della superficie: carteggiare la vernice di finitura (vernice o colore). Assicurarsi che la superficie sia pulita e asciutta, quindi applicare il primer al legno. Una volta asciutto, applicare uno strato di vernice/colore acrilico a base d'acqua (sempre seguendo le istruzioni del produttore). Applicare la stessa procedura ad eventuali aree interessate da danneggiamenti superficiali.



Pulizia del raccordo

Liberare il raccordo da foglie e detriti per permettere il regolare deflusso dell'acqua piovana.



Neve e ghiaccio

E' importante assicurarsi che l'acqua possa sempre scolare dalla finestra e dalle grondaie circostanti.

Quindi neve e ghiaccio dovranno essere rimossi sia da sopra la finestra che dall'area circostante; così pure foglie e altri detriti che dovessero accumularsi dovranno essere rimossi dal raccordo e dalle grondaie per permettere all'acqua che si scioglie di fluire liberamente.



Apertura e chiusura della finestra

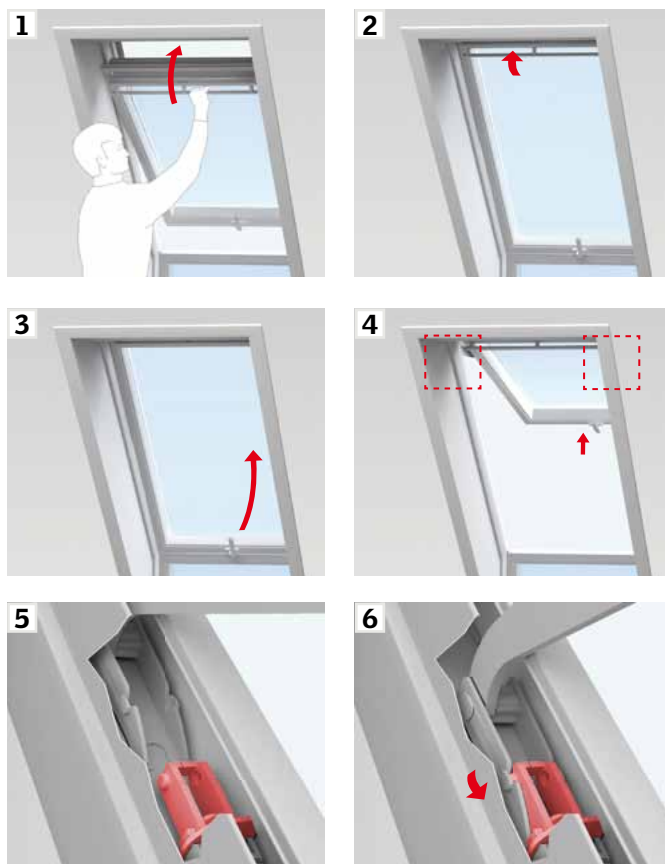
Aprire la finestra girando la maniglia inferiore in posizione verticale. Il battente deve poter restare aperto in qualsiasi posizione. In caso contrario, assicurarsi che le staffe e le molle siano agganciate alla ferramenta su entrambi i lati (vedere l'illustrazione **A**). Qualora il battente non rimanga aperto, regolare le molle (vedere l'illustrazione **B**).



A

Aggancio delle molle alla ferramenta

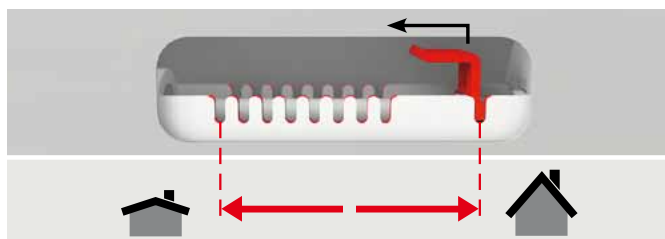
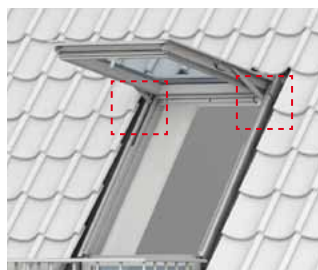
Chiudere la finestra usando la barra di manovra (**1, 2**). Aprire, quindi, il battente usando la maniglia inferiore (**3**). Spingere il battente in alto, assicurandosi che le molle si aggancino alla ferramenta automaticamente su entrambi i lati (**4, 5, 6**).



B

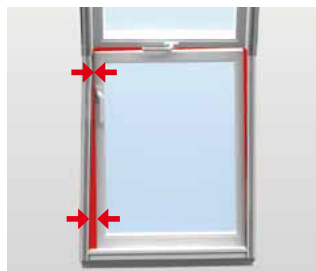
Regolazione delle molle

Se il battente si apre troppo velocemente oppure con difficoltà, regolare le molle come illustrato. La regolazione dipende dalla pendenza del tetto.



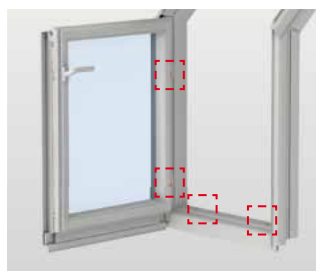
Regolazione degli elementi verticali

Se il telaio non è in bolla, regolare le viti. Le viti di regolazione si trovano nel telaio.



Elementi apribili

Aprire il telaio.



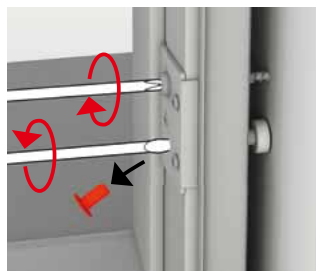
Elementi fissi

Togliere il battente: Togliere i rivestimenti, svitare le viti nella staffa ad angolo e togliere il battente.



Regolazione dei telai laterali

Togliere i tappi in plastica dalle viti di regolazione. Allentare le viti di regolazione. Regolare il telaio tirando le viti del telaio sopra la vite di regolazione.



Regolazione dei telai inferiori

Togliere i tappi in plastica e regolare le viti di regolazione come mostrato.

