

Öppning och stängning av fönstret

Vrid handtaget så det står lodrätt och öppna fönstret. Fönsterbågen ska kunna stå öppen i varje position, se annars sidan 3. Öppnas fönstret mer än vad som önskas kan öppningsvinkeln begränsas. Kontakta VELUX lokala försäljningsbolag för beställning av beslag typ ZZZ 164, som begränsar öppningen.

OBS: Beslaget får inte monteras på fönster som ska användas som nödutgång.



Ventilationsläge

Fönstret kan sättas i ventilationsläge med hjälp av handtaget.



Ventilationsklaff med luftfilter

Frisk luft med stängt fönster: Öppna ventilationsklaffen överst på fönstret med ett lätt ryck och det kommer in frisk luft genom ett inbyggt luftfilter. Fönstret är fortfarande stängt och insekter, damm och yrsnö stängs ute.



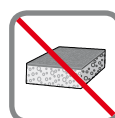
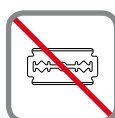
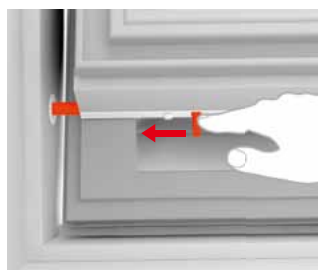
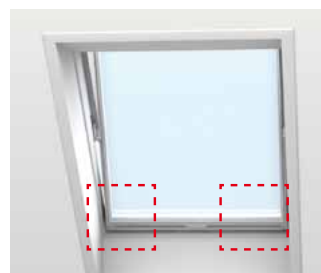
Putsning av fönstret

Fönstrets utsida putsas genom att handtaget vrids till lodrätt läge. Dra i ventilationsklaffen och sväng bågen helt runt. Spärra fönstret i detta läge genom att skjuta in skjutreglarna i hålen nederst i bägge sidor på sidokarmen och båda händerna är fria för putsning.

Putsa glasrutan med en mjuk, ren, luddfri trasa/sämskskinnsduk/ icke-slipande svamp eller ren, icke-metallisk fönsterskrapa. Rent vatten är normalt tillräckligt för att putsa glasrutan. Vanligt, icke-slipande rengöringsmedel kan också användas. Mjukt vatten är bäst för putsning av glasrutor. I områden med hårt vatten kan man därför tillsätta lite tvättmedel för att mjuka vattnet eller ta bort allt överflödigt vatten efter rengöringen.

Varning

- Låt inte glaset komma i kontakt med silikon.
- Använd inga rengöringsprodukter som innehåller slipande partiklar.
- Använd inte kemiska produkter för att rengöra glaset.
- Undvik kontakt med glasrutan från alla vassa eller slipande föremål inklusive smycken.
- Försök aldrig putsa bort smuts på glasrutan utan att först ha tillsatt vatten.
- Om några arbeten äger rum i närheten av glasrutan, så ska den skyddas med ett plastskycke för att förhindra stänk eller fläckar från aggressiva och slipande ämnen.



Åtgärder för att undvika kondens på fönstret

Särskilt i rum med hög luftfuktighet kan kondens bildas på insidan av glaset. Detta kan förebyggas genom att en radiator placeras direkt under fönstret och genom att rummet vädras ofta.



Rengöring av luftfiltret

Luftfiltret kan plockas ut och tvättas i vanligt rengöringsmedel. Sväng runt fönstret och spärra det i putsställning och frigör filtret från skenan. (Nytt filter kan beställas via din lokala VELUX återförsäljare).



Underhåll av träet

Fönstret levereras grundimpregnerat och färdigbehandlat från fabrik, och kan rengöras med vanligt rengöringsmedel. Det måste efterbehandlas åtminstone vart fjärde år och när det behövs. Fönster som utsätts för stark hetta, starkt solljus och/eller hög luftfuktighet (t ex i kök eller badrum) måste emellertid efterbehandlas åtminstone vartannat år. Ytunderhåll: Avlägsna ytbehandling (lack eller färg). Se till att ytan är ren och torr, och måla med primer på träet. När den har torkat, måla ett lager med vattenbaserad akryllack/färg (följ alltid tillverkarens anvisningar). Använd samma metod för de angripna områdena, om lacken/färgen är skadad.



Rengöring av intäckningsplåtarna

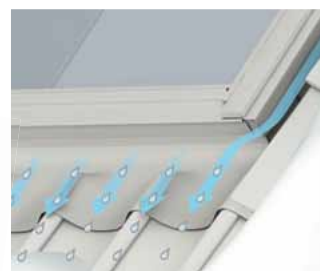
Intäckningsplåtarna runt fönstret bör rensas från löv och dylikt för att regnvattnet ska kunna rinna fritt.



Snö och is

Det är viktigt att säkerställa att vattnet alltid kan ledas bort från fönstret.

Man ska därför ta bort snö och is på och omkring fönstret på samma sätt som man ska ta bort löv och liknande från intäckning och takrännor, så att smältvatten obehindrat kan ledas bort.



Öppning och stängning av fönstret

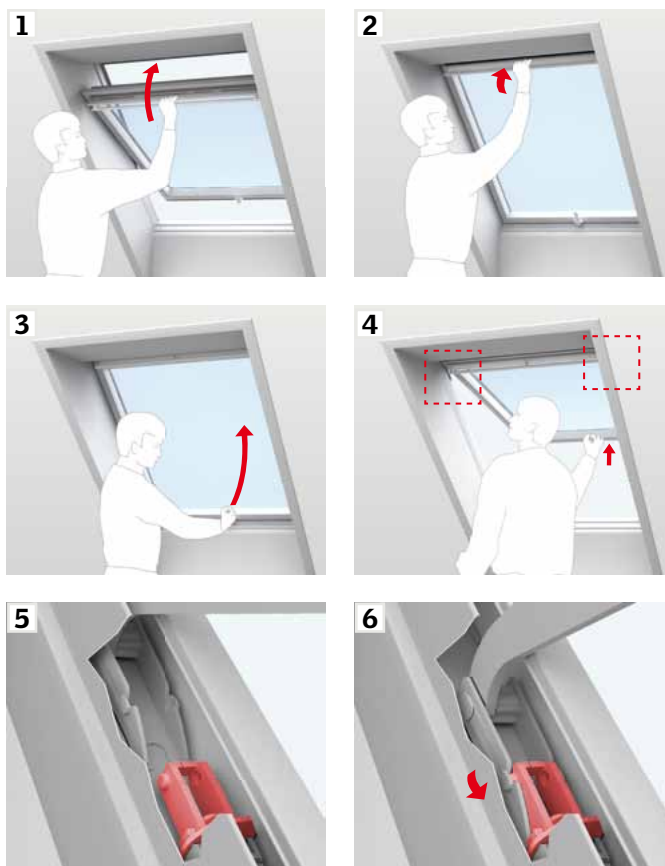
Vrid handtaget så det står lodrätt och öppna fönstret. Fönsterbågen ska kunna stå öppen i varje position. Går inte detta så kontrollera att fjädrar och beslag har kopplats ihop i båda sidor (se avsnitt **A**). Kan fönsterbågen fortfarande inte ställas i varje position, justeras fjädrarna (se avsnitt **B**).



A

Koppla ihop fjädrar och beslag

Stäng fönstret med ventilationsklaffen (1, 2). Öppna därefter fönstret med handtaget i underkanten (3). Pressa bågen uppåt och kontrollera att beslag och fjädrar automatiskt kopplas samman i båda sidor (4, 5, 6).



B

Justering av fjädrar

Om bågen svänger ut för mycket när den öppnas eller är för tung att öppna, justeras fjädrarna som visas. Justeringen är beroende av taklutningen.

